

SB325/ HF-T100

**RASOIR ÉLECTRIQUE AVEC TÊTE DE RASAGE FLEXIBLE À 360  
DEGRÉS  
RASOIR ROTATIF 360°**

**MODE D'EMPLOI**



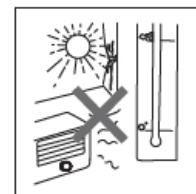
**Cet appareil peut être utilisé par des enfants âgés de 8 ans ou plus et par des personnes ayant des capacités physiques, sensorielles ou mentales réduites ou dénuées d'expérience ou de connaissance, s'ils (si elles) sont correctement surveillé(e)s ou si des instructions relatives à l'utilisation de l'appareil en toute sécurité leur ont été données et si les risques encourus ont été appréhendés. Les enfants ne doivent pas jouer avec l'appareil. Le nettoyage et l'entretien par l'utilisateur ne doivent pas être effectués par des enfants sans surveillance.**

**Veillez lire le mode d'emploi avant d'utiliser le rasoir et conservez-le pour référence ultérieure.**

## I. CONSIGNES DE SÉCURITÉ

Lors de l'utilisation de cet appareil électrique, les consignes de sécurité suivantes doivent toujours être respectées :

1. N'utilisez ce rasoir que pour les usages domestiques décrits dans le présent mode d'emploi.
2. Vérifiez que la tension d'alimentation correspond à celle indiquée au chapitre II : Caractéristiques techniques.
3. Ne tentez pas de récupérer le rasoir s'il est tombé dans l'eau pendant le rechargement. Débranchez immédiatement l'appareil.
4. Utilisez le rasoir uniquement dans un environnement sec. N'utilisez pas le rasoir dans la baignoire ou sous la douche.
5. Ne placez pas le rasoir dans un endroit où il risque de tomber dans une baignoire, un évier ou un lavabo. Ne laissez pas tomber le rasoir dans l'eau ou tout autre liquide.
6. Débranchez toujours le rasoir de la prise électrique après utilisation, sauf pour le recharger.
7. N'utilisez pas d'adaptateur non recommandé par le fabricant. Utilisez exclusivement l'adaptateur fourni.
8. N'utilisez jamais le rasoir si l'adaptateur est endommagé, si le rasoir ne fonctionne pas correctement, s'il est tombé ou détérioré, ou s'il est tombé dans l'eau alors qu'il était branché.
9. Conservez le rasoir et l'adaptateur à distance des surfaces chaudes.
10. N'introduisez aucun objet dans les ouvertures du rasoir.
11. Ne rechargez pas et n'utilisez pas le rasoir à l'extérieur ou dans un endroit où des produits aérosols (spray) risquent d'être utilisés.
12. N'exposez pas le rasoir aux rayons directs du soleil et ne le placez pas près d'un appareil de chauffage ou dans un endroit humide. En cas contraire, des pannes sont possibles.
13. Assurez-vous que le câble USB et l'adaptateur ne sont pas humides.
14. Ce marquage indique que la tête du rasoir peut être nettoyée sous l'eau du robinet.

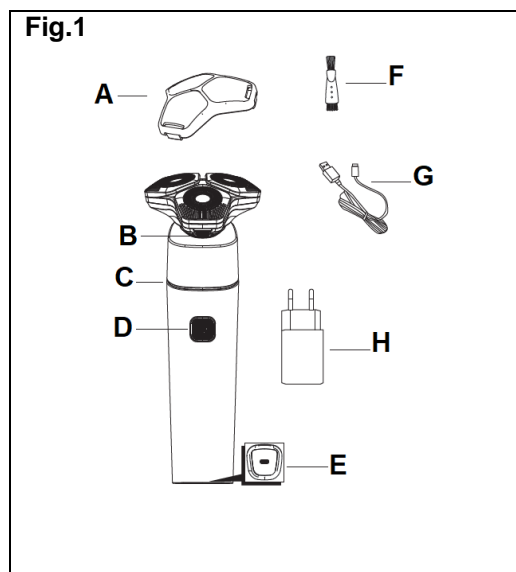


## II. CARACTÉRISTIQUES TECHNIQUES

- Batterie: 1x Batterie au lithium 600mAh, 5V, 1A
- Adaptateur: Entrée : AC100-240V 50/60Hz 0.2A/ Sortie: DC5.0V 1000Ma
- Rasoir: DC5V, 1.0 A

## III. DESCRIPTION

Fig.1



- A. Couvercle de protection
- B. Bouton pour soulever l'unité de tête de rasage cliquable
- C. Voyant LED de charge
- D. Bouton Marche/ Arrêt
- E. Prise pour câble USB (type C)
- F. Brosse de nettoyage(x1)
- G. Câble USB
- H. Adaptateur

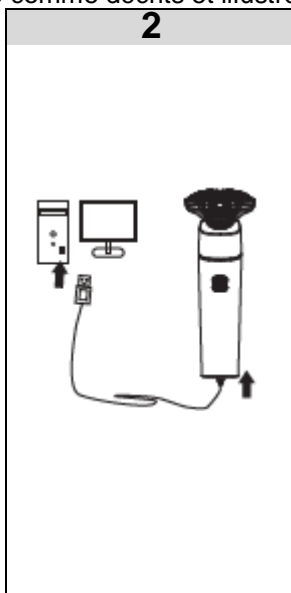
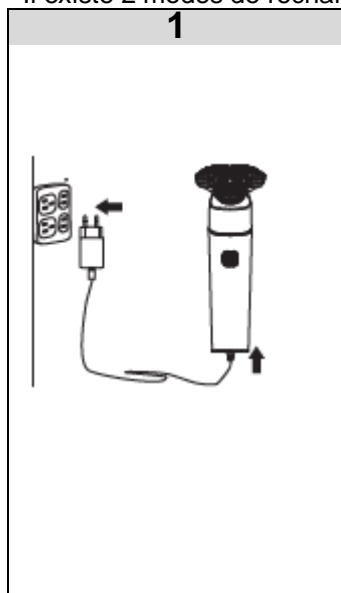
## IV. CHARGEMENT DU RASOIR

- Pour la charge, utilisez uniquement le bloc d'alimentation amovible fourni avec l'appareil.
- Ne chargez pas l'appareil pendant plus de 10 heures.



**Votre rasoir vous est livré préalablement chargé, et est normalement prêt à l'emploi. Toutefois s'il nécessite d'être rechargé, il faut procéder comme indiqué dans les dessins ci-dessous:**

Il existe 2 modes de recharge comme décrits et illustrés ci-dessous :



**1) Charge par AC**

Avant de procéder à la charge, assurez-vous que l'appareil est hors tension.

Connectez le cordon USB au port USB du rasoir et de l'adaptateur. Branchez ensuite l'appareil sur le secteur pour le recharger. Remarque : un clic se fait entendre lorsque le cordon USB est bien connecté à l'appareil.

**2) Charge par USB = Charge par ordinateur ou banque d'alimentation** (il est recommandé d'utiliser 5V 1A pour le charger.)

Connectez le cordon USB au port USB du rasoir et à l'interface USB de l'ordinateur. Remarque : un clic se fait entendre lorsque le cordon USB est bien connecté à l'appareil.

Remarque : l'indicateur LED est brillante et clignote pendant la charge.

Durée de charge avant la première utilisation :	90 minutes
Durée de charge lors des prochaines utilisations :	90 minutes
Autonomie après pleine charge :	90 minutes

**Remarque:**

- Pour optimiser la durée de vie des batteries rechargeables, chargez-les lorsque l'indicateur LED clignote 3 fois et que le moteur s'arrête de fonctionner. Rechargez ensuite complètement la batterie.
- Une fois que le cordon d'alimentation est endommagé. Il doit être remplacé par le fabricant, le service après-vente ou une personne de qualification similaire.

**BATTERIE FAIBLE :** Le voyant LED clignotera 3 fois et le rasoir s'éteindra. Rechargez-le.

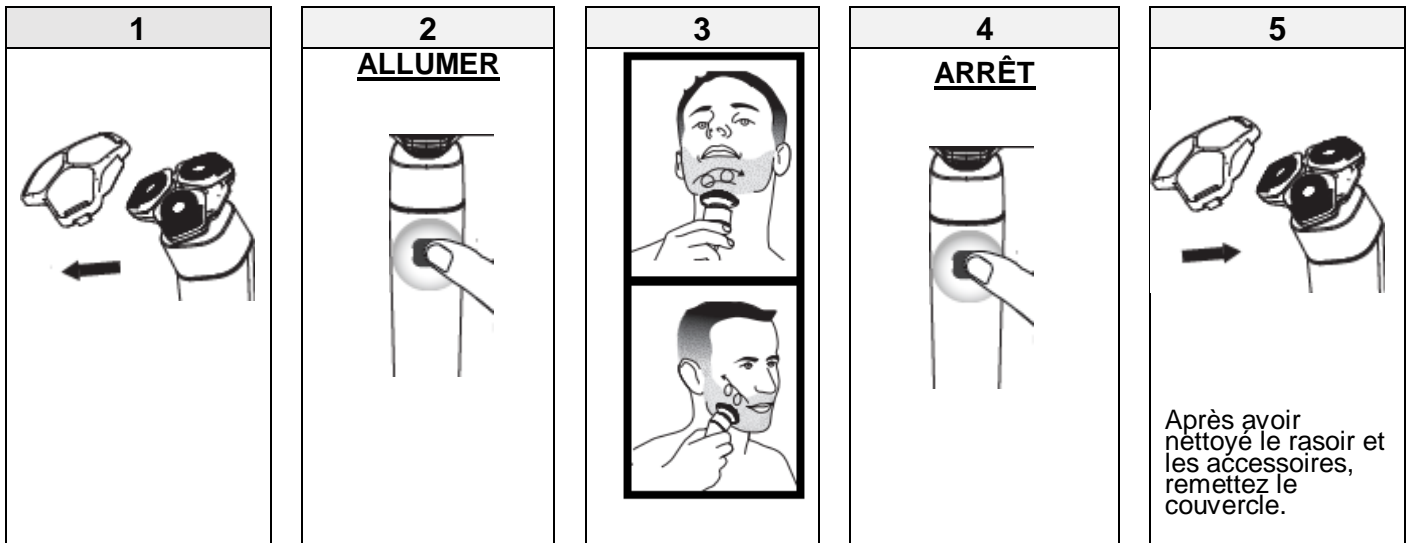
## V. VERROUILLAGE DE VOYAGE

Vous pouvez verrouiller le rasoir lorsque vous partez en voyage. Le verrouillage de voyage empêche la mise en marche accidentelle du rasoir.

Activer	Désactiver
<p>Appuyez sur le bouton marche/arrêt pendant 3 secondes pour entrer dans le mode de verrouillage de voyage. Lorsque vous activez le verrouillage de voyage, l'indicateur LED clignote 3 fois.</p>	<p>Appuyez sur le bouton marche/arrêt pendant 3 secondes, l'indicateur LED clignote 3 fois. Le rasoir est à nouveau prêt à l'emploi.</p>

## VI. UTILISATION DU RASOIR

### A. PROCÉDURE POUR ALLUMER ET ÉTEINDRE LE RASOIR



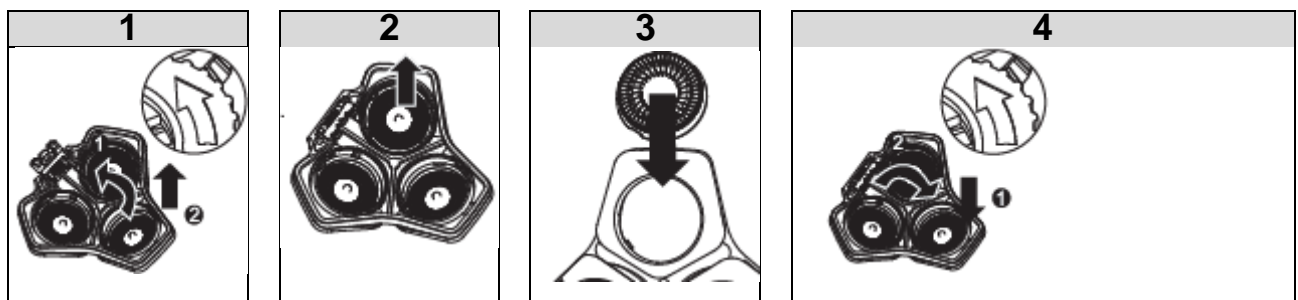
**NOTE :** Une période d'adaptation de 2 ou 4 semaines peut être nécessaire pour permettre à la peau de s'habituer au système de rasage de notre rasoir, et ainsi obtenir une efficacité optimale de rasage.



La grille extérieure du rasoir (double grille) est très fine. Lorsque vous utilisez le rasoir n'appuyez pas trop fort la grille contre votre peau et ne le laissez pas tomber. Vous pouvez vous couper ou endommager la grille.

## VII. REMPLACEMENT DE LA TÊTE DU RASOIR

- Pour une performance de rasage optimale, remplacez les têtes de rasage tous les deux ans par des têtes originales fournies par le fabricant. Le rasoir ne peut être utilisé et fonctionner qu'avec ces têtes.



Tournez la tête de rasage dans le sens antihoraire. Puis soulevez-la vers le haut.

Retirez la tête usagée.

Remplacez-la par une nouvelle.

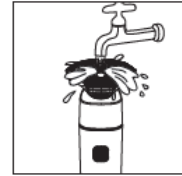
Fermez la tête de rasage. Tournez la tête du rasoir dans le sens horaire jusqu'à ce qu'elle soit fixée.

## VIII. NETTOYAGE ET ENTRETIEN

Un nettoyage régulier est recommandé pour garantir des performances de rasage optimales.

**NE NETTOYEZ PAS LE RASOIR LORSQU'IL EST EN CHARGE.  
ASSUREZ-VOUS QU'IL EST ÉTEINT ET RETIREZ LE CORDON USB S'IL EST CONNECTÉ AVANT DE LE NETTOYER.**

Le rasoir est lavable et peut être nettoyé sous le robinet. NE PAS laver le rasoir avec de l'eau plus chaude que 60°C.

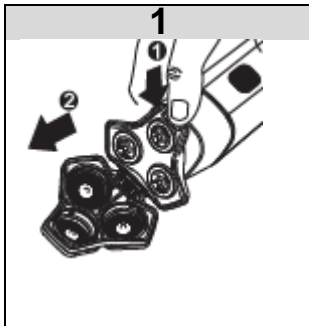


### **Nettoyage de la tête du rasoir**

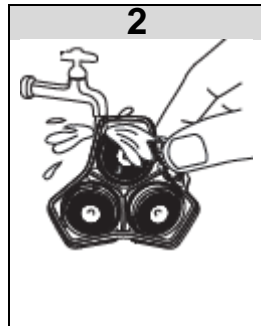
1. Retirez la tête du rasoir.
2. Appuyez sur le bouton de déverrouillage pour ouvrir la lame intérieure avant de laver la chambre à poils et la lame intérieure.
3. Utilisez la brosse pour nettoyer les têtes de rasoir et le compartiment à poils après utilisation. S'ils sont trop sales, lavez-les à l'eau chaude (40-60°C).

- Évitez d'endommager les têtes de rasage lors du nettoyage.
- Ne séchez pas les têtes de rasage avec une serviette ou un mouchoir en papier.
- Nous rappelons que s'il y a trop de poils accumulés à l'intérieur du rasoir, leur présence peut affecter la qualité du rasage et la grille extérieure peut ne pas être suffisamment coupante.

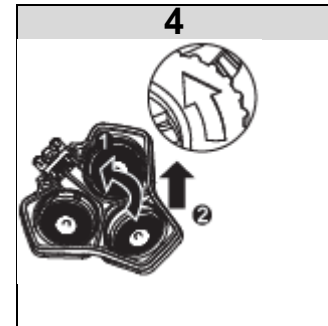
4. Pour un nettoyage efficace, utilisez un liquide dégraissant (par exemple de l'alcool) pour nettoyer les têtes de rasage. Après le nettoyage, lubrifiez les têtes de rasage avec une goutte d'huile pour machine à coudre afin d'éviter leur usure.



Appuyez sur le bouton pour soulever la tête de rasage. Retirez-la.



Lubrifiez avec de l'huile.



Fermez la tête de rasage. Tournez la tête du rasoir dans le sens horaire jusqu'à ce qu'elle soit fixée.

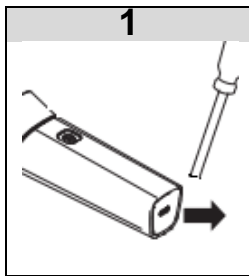
## **IX. CONSIGNES DE SÉCURITÉ CONCERNANT LA BATTERIE**

### **ATTENTION :**

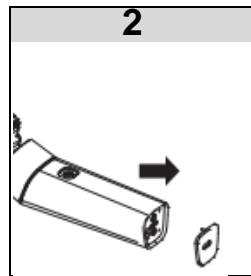
- Avant de démonter la batterie, vous devez vous assurer que l'appareil est éteint et qu'il ne reste pas d'électricité. S'il y en a, allumez le rasoir jusqu'à ce que le moteur s'arrête.
- La batterie ne doit pas être retirée tant qu'elle n'est pas complètement déchargée.
- La batterie doit être retirée de l'appareil avant que celui-ci ne soit mis au rebut.
- L'appareil doit être déconnecté du réseau d'alimentation lorsqu'on retire la batterie. Il faut débrancher le chargeur et retirer ensuite la prise qui le relie au rasoir.
- Ne rebranchez jamais le rasoir après avoir retiré la batterie.
- La batterie doit être éliminée en toute sécurité dans les lieux de collecte désignés par le gouvernement.

### **Procédure à suivre pour retirer la batterie**

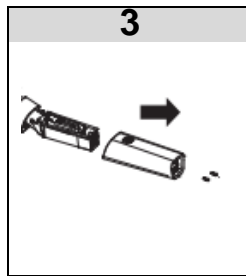
Avant de commencer toute opération relative au retrait de la batterie, veuillez prendre connaissance des consignes de sécurité stipulées ci-dessus et les suivre.



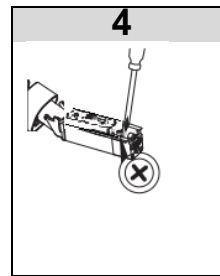
1  
Insérez l'extrémité du tournevis dans le port USB.



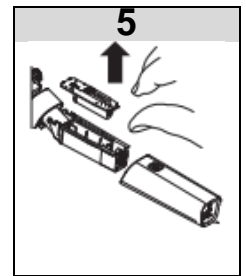
2  
Retirez ensuite le panneau inférieur de l'appareil.



3  
Dévissez les 2 vis situées à l'intérieur du panneau inférieur.



4  
Dévissez la vis située à l'intérieur pour séparer l'unité d'alimentation du panneau avant.



5  
Coupez les fils à proximité des batteries, puis retirez la batterie.

**ATTENTION:** Vous ne devez pas vous débarrasser de cet appareil avec vos déchets ménagers. Un système de collecte sélective pour ce type de produit est mis en place par les communes, vous devez vous renseigner auprès de votre mairie afin d'en connaître les emplacements. En effet, les produits électriques et électroniques contiennent des substances dangereuses qui ont des effets néfastes sur l'environnement ou la santé humaine et doivent être recyclés.

Ce symbole indique que les équipements électriques et électroniques font l'objet d'une collecte sélective, il représente une poubelle sur roues barrée d'une croix.

Si le câble d'alimentation est endommagé, il doit être remplacé par le fabricant, son service après-vente ou une personne de qualification similaire afin d'éviter un danger.

Importé par EML – enseigne Prodis, 1 rue de Rome 93110 Rosny-sous-Bois - France/  
Fabriqué en RPC



Points de collecte sur [www.quefairedemesdechets.fr](http://www.quefairedemesdechets.fr)  
Privilégiez la réparation ou le don de votre appareil !

